

INKO

P R I N T

Algemene instructies

drukklare pdf

Aanleveren van een drukklare PDF

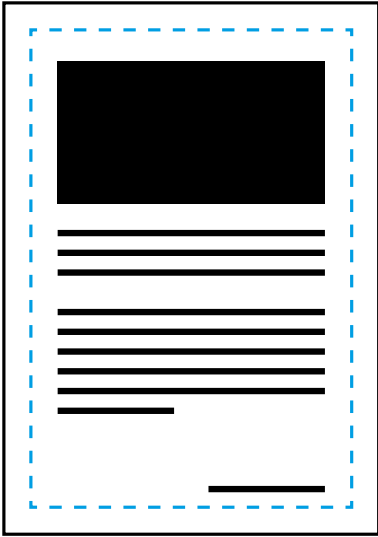
Wij willen het allerbeste uit je ontwerp halen! Daarom is het belangrijk dat je bestand aan een aantal specificaties voldoet. Voor ieder product zijn steeds de internationale standaarden **ghent PDF workgroup**, van toepassing.

Exporteer je PDF naar het juiste profiel "**SheetCmyk_1v4_IND4**" (standaard [PDF/X-1a:2001]).

Naamgeving

Korte naamgeving met de toegestane tekens a tot é, 0 tot 9 en_
Geen speciale karakters / \ < > \$ * ...

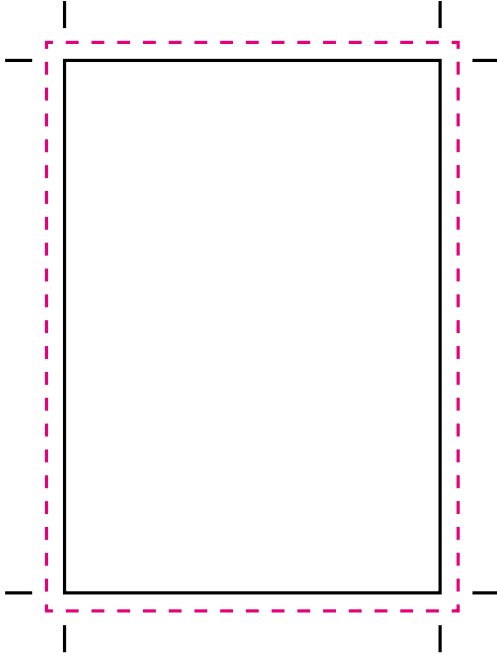
Geef je bestanden een unieke naam. Gebruik een duidelijke en voor derden begrijpelijke naamgeving. Heb je meerdere PDF bestanden? Bijvoorbeeld een voorkant en een achterkant? Voeg deze dan samen in 1 gecombineerd PDF document in de volgorde zoals ze voorkomen in het eindproduct.



Marges

Houd 5 mm van de snijrand en of ril/vouwlijn vrij van teksten en belangrijke afbeeldingen.

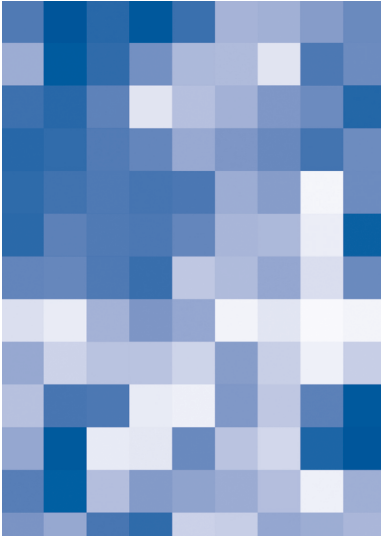
Afhankelijk van het formaat adviseren wij een marge van minimaal 5 mm. 3 mm kan, maar dan bestaat de kans dat deze afwijkt na het snijden. Hier geldt namelijk een minimale speling tijdens het snijden.



Afloop & snijtekens

Zorg voor 3 mm afloop rondom en snijtekens (bleed en cropmarks). Ook hier geldt namelijk een minimale speling tijdens het snijden. Dit voorkomt witranden na het snijden en zorgt ervoor dat de achtergrond mooi doorloopt aan alle zijden.

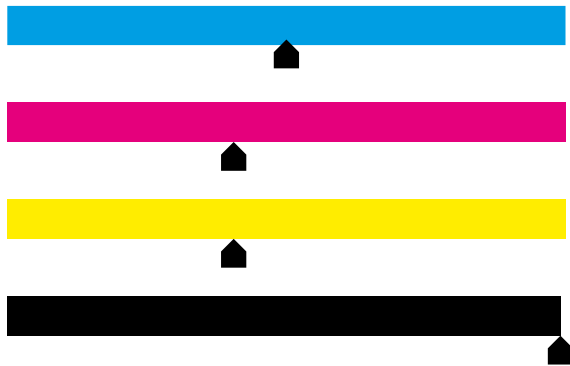
Meer info over aanleveren met afloop: [klik hier](#).



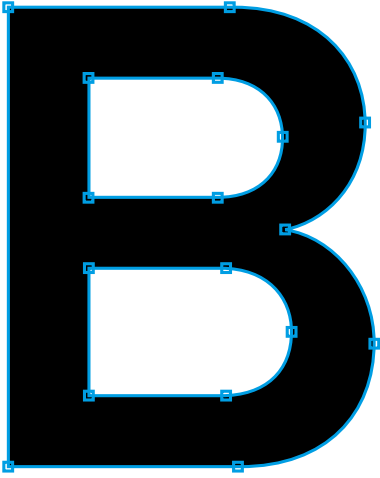
Afbeeldingen

Gebruik afbeeldingen met een minimale resolutie van 200 DPI (bij voorkeur 300 DPI).

Kleuren



- Full color (4/0 - 4/4) bestanden maak je altijd op in **CMYK**.
- **Bestanden met een-, twee- of driekleurig drukwerk maak je op in Pantone kleuren (solid colors)**. Deze kleurcodes moeten meegegeven worden in je document. Pantonekleuren kunnen automatisch worden omgezet, helaas is het resultaat hiervan niet altijd te voorspellen, daarom raden we je dit af.
- Zorg dat de totale **inktdekking** in je ontwerp **niet hoger is dan 280%** (de percentages cyaan, magenta, geel en zwart bij elkaar opgeteld).
- Gebruik voor **diep zwart/rich black** de volgende opbouw: C20%, M30%, Y00%, K100%. Gebruik diep zwart/rich black alleen voor grotere vlakken en tekst. Niet voor tekst die kleiner is dan 15pt of body tekst.
- **Opgelet:** 100% zwart staat in de preferences van Indesign altijd op overprint. Als dit niet de bedoeling is moet je dit uitzetten voor de pdf wordt geschreven.



Tekst & contouren

Zet teksten om naar contouren (outlines) of sluit de lettertypes in.

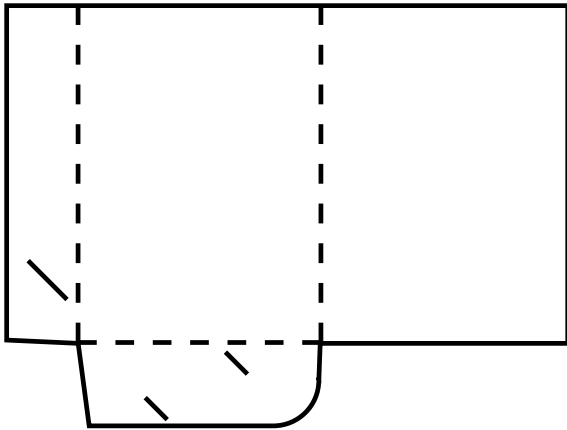
Op deze manier kunnen er geen fouten met het lettertype ontstaan omdat teksten hiermee worden omgezet naar objecten. Fonts insluiten is ook geen probleem, mits ze goed worden ingesloten.



Transparantie

Schaduwen en speciale effecten kunnen transparantie bevatten. Om dit te voorkomen, zorg je ervoor dat je het bestand opslaat als PDFx1a:2001. Hiermee worden de transparanties netjes afgevlakt en kunnen er geen onverwachte resultaten ontstaan in het drukproces.

Kapvorm of stansvorm



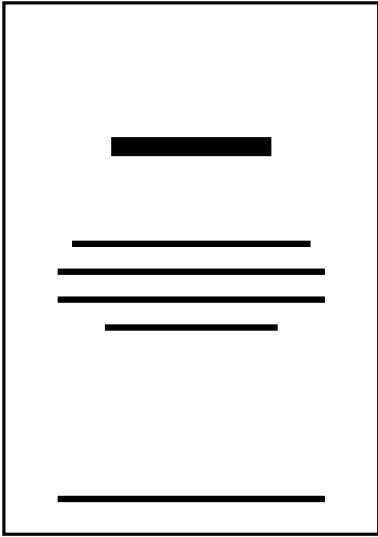
OPGELET!

Stansen is niet mogelijk bij alle producten. Kijk goed na of de optie beschikbaar is wanneer je je product samenstelt.

Met een stansvorm kan je je drukwerk nauwkeurig in een speciale vorm laten snijden.

- Ga naar het product dat je wil bestellen en klik op “aanleverspecificaties”. **Download de werktekening van je gewenste stansvorm** (zorg er zeker voor dat de nummer van je stansvorm overeenkomt met het nummer dat je in de configurator uitkiest).
- Maak een document aan met de **juiste afmetingen**.
- **Plaats de werktekening in je document** en maak het ontwerp van je drukwerk op binnen de formaten van je stansvorm. Schaal de werktekening niet!
- **Verwijder** de stansvorm alvorens je je ontwerp exporteert naar een pdf om te voorkomen dat de stanslijnen mee gedrukt worden.
- Om alles vlot te laten verlopen en om het onze drukkers makkelijk te maken lever je ook een pdf aan met je ontwerp én de stansvorm erboven. Zo weten wij hoe jij het eindresultaat in gedachten had.



**OPGELET!**

Deze optie is niet mogelijk bij alle producten. Kijk goed na of dit beschikbaar is wanneer je je product samenstelt.

Letterpress, goudfolie, debossing of embossing

Letterpress, goudfolie, debossing of embossing zijn de oudste druktechnieken. Wat deze technieken zo bijzonder maken, is dat je de opdruk/indruk niet alleen kan zien, maar ook voelen.

- Het letterpress, goudfolie-, debossing- of embossingbestand lever je **afzonderlijk** aan in een (PDF) bestand met exact dezelfde afmetingen als het bestand met je ontwerp en zet je in 100% zwart.
- **Vermijd fijne tekst** (kleiner dan 8 pt) en vouwlijnen.
- Zorg dat alles **vectorieel** is. Zet teksten om naar contouren (outlines).



**OPGELET!**

3D Folie is niet mogelijk bij alle producten. Kijk goed na of de optie beschikbaar is wanneer je je product samenstelt.

3D Folie

3D Folie voegt een glanzend laagje toe op bepaalde delen van je drukwerk. Het 3D Folie-bestand lever je aan in een apart (PDF) bestand met exact dezelfde afmetingen als je ontwerp. 3D folie bestaat kleurloos, in goud en in zilver.

- Om 3D Varnish toe te kunnen passen moet het papier voorzien zijn van **laminaat of lak**.
- **Afloop, vouwlijnen of fijne lijntjes (kleiner dan 1 pt) zijn niet mogelijk.** De minimale lettertypegrootte is 8 pt.





Nº 120843

**OPGELET!**

Nummering is niet mogelijk bij alle producten. Kijk goed na of de optie beschikbaar is wanneer je je product samenstelt.

Nummering

Nummeren kan op 3 manieren: digitaal, offset of typodruk. Nummeren wordt toegepast om je drukwerk uniek te maken, om veiligheidsredenen, om vervalsing te voorkomen,... **Geef aan waar er genummerd wordt in een vijfde kleur (spotkleur).** Je kan hier een fictief nummer gebruiken. Bij digitale nummering kan je het lettertype kiezen.

Opgelet: dit is natuurlijk enkel mogelijk wanneer deze optie beschikbaar is in de configurator van jouw product.



**OPGELET!**

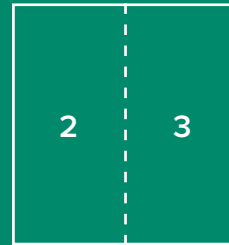
Vouwen is niet mogelijk bij alle producten. Bekijk of de optie beschikbaar is wanneer je je product samenstelt.

Gevouwen drukwerk

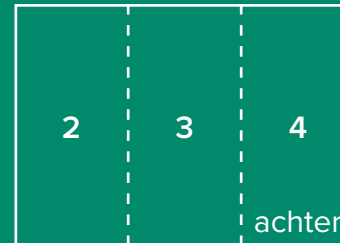
- Lever gevouwen drukwerk aan als **spread, twee pagina's (opgengeslagen formaat)**. Een buitenkant en een binnenkant.
- **Pagina 1 in het PDF-bestand is altijd de buitenkant.**
- We raden je aan **belangrijke teksten en beelden minimaal 5 mm van de vouwlijn** te plaatsen. Dan weet je zeker dat je teksten er mooi op komen te staan.

Gevouwen drukwerk

1 vouw
(4 pagina's)



zig-zagvouw
(6 pagina's)

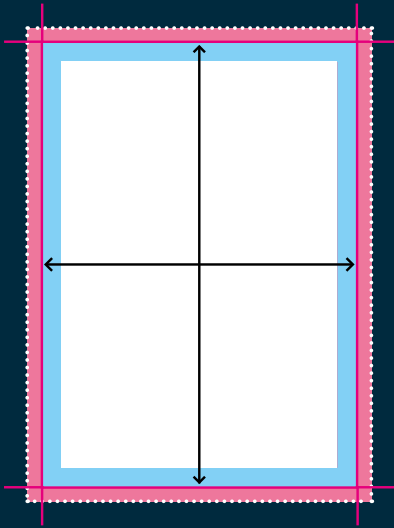


wikkelvouw
(6 pagina's)



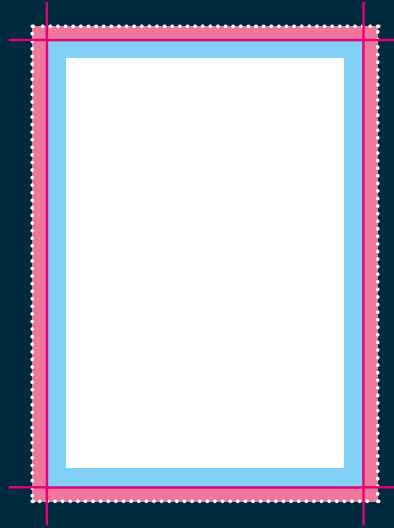
Omdat er bij een wikkelvouw één kant naar binnen vouwt, moet deze pagina **1 mm minder breed zijn dan de andere twee pagina's**. Pagina 5 en 4 maak je dus 1 mm minder breed.

Wat is afloop?



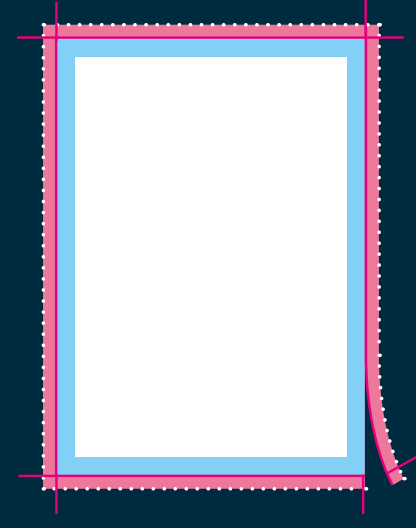
Formaat

Zorg dat het formaat van je document precies de afmeting heeft van het gebied dat je wil bedrukken. Dit is het gebied dat je overhoudt nadat we je product op maat hebben gesneden (binnen de snijlijn).



Veiligheidsmarge

Zorg dat teksten, logo's en afbeeldingen een aantal (5 mm) millimeter binnen het gebied dat je wil bedrukken staan. We kunnen kleine verschuivingen van materialen op onze drukpersen namelijk niet altijd voorkomen. Door belangrijke elementen in je ontwerp binnen de veiligheidsmarge te plaatsen, weet je zeker dat deze bij het snijden van je product niet verloren gaan.



Snijmarge / afloop

Drukwerk zoals visitekaartjes of brochures snijden we op formaat nadat het van de pers rolt. Zorg dus altijd voor voldoende snijmarge (ook wel: afloop/bleed) in je ontwerp. Storende fouten als witte snijrandjes voorkom je door je beeld af te laten lopen in de snijmarge. Hou je snijmarge altijd vrij van tekst of andere belangrijke informatie.

..... bestandsformaat

— snijlijn

■ veiligheidsmarge (5mm)

■ afloop (3mm)